

ΚΟΡΟΜΗΛΙΑ ΜΕΣΣΗΝΙΑΣ

# ΜΕΛΕΤΗ ΠΕΡΙΠΤΩΣΗΣ

Διάλογος, συμμετοχικός σχεδιασμός και συλλογική δράση για την μείωση του κινδύνου καταστροφών από δασικές πυρκαγιές στο πλαίσιο του έργου **Διάλογος και Δράση απέναντι στις Πυρκαγιές**: Ενδυνάμωση Κοινοτήτων για Ανθεκτικότητα σε Φυσικές Καταστροφές

ΝΟΕΜΒΡΙΟΣ 2024



# ΚΟΡΟΜΗΛΙΑ ΜΕΣΣΗΝΙΑΣ

# ΜΕΛΕΤΗ ΠΕΡΙΠΤΩΣΗΣ

Συγγραφείς: Έλενα Τζαμουράνου, Παναγιώτης Γιαννακόπουλος,  
Παναγιώτα Αράπη, Κώστας Βλαχονικολός  
Επιμέλεια: Γεωργία Μπεκριδάκη

ΝΟΕΜΒΡΙΟΣ 2024



*Το παρόν είναι μέρος της “Εργαλειοθήκης για τη Μείωση Κινδύνου Καταστροφών από Δασικές Πυρκαγιές”. Δημιουργήθηκε από την ομάδα υλοποίησης του πιλοτικού έργου “Διάλογος και Δράση απέναντι στις Πυρκαγιές: Ενδυνάμωση Κοινοτήτων για Ανθεκτικότητα σε Φυσικές Καταστροφές” με την υποστήριξη του ερευνητικού προγράμματος ACCTING (AdvanCingbehavioural Change Through anINclusiveGreen deal): European Union’s Horizon 2020, No 101036504. Για περισσότερες πληροφορίες σχετικά με την εργαλειοθήκη μεταβείτε στον ιστότοπο <https://dock-sse.org/tool/disaster-risk-reduction/>*







### **Μήνυμα από την Ομάδα Έργου**

Καθώς τα μικρά ορεινά χωριά αντιμετωπίζουν όλο και πιο έντονα την απειλή των πυρκαγιών, επιδεινούμενη από την κλιματική αλλαγή, ο ρόλος των κοινοτήτων ως πρώτη γραμμή άμυνας γίνεται πιο σημαντικός από ποτέ.

Στο πλαίσιο του προγράμματος Διάλογος και Δράση απέναντι στις πυρκαγιές: Ενδυνάμωση Κοινοτήτων για Ανθεκτικότητα σε Φυσικές Καταστροφές, συνεργαστήκαμε με τέσσερις κοινότητες της Μεσσηνίας – Αρχαία Μεσσήνη, Μαγνανιακό, Τρίκορφο και Κορομηλιά – για να μειώσουμε τον κίνδυνο φυσικών καταστροφών και να ενισχύσουμε την ετοιμότητά τους. Με διαδικασίες συμμετοχικού σχεδιασμού και συλλογικής δράσης, αναδείξαμε τις ιδιαιτερότητες κάθε περιοχής, συνδυάζοντας την εμπειρία των κατοίκων με καινοτόμες προσεγγίσεις.

Οι τέσσερις αυτές κοινότητες αποτελούν παραδείγματα μικρών αγροτικών οικισμών που μοιράζονται προκλήσεις, όπως η γήρανση του πληθυσμού και οι περιορισμένοι πόροι, αλλά παράλληλα διαθέτουν μοναδικά χαρακτηριστικά και δυνατότητες. Με βάση αυτά, αναπτύξαμε ξεχωριστές μελέτες περίπτωσης που αναλύουν τα δυνατά και αδύναμα σημεία, τις προκλήσεις και τις ευκαιρίες κάθε περιοχής.

**Αυτή η μελέτη περίπτωσης φιλοδοξεί να αποτελέσει πηγή έμπνευσης και εργαλείο δράσης για παρόμοιες κοινότητες, ενισχύοντας την ικανότητά τους να ανταποκριθούν στις προκλήσεις του μέλλοντος.**

Για πρόσβαση στις υπόλοιπες μελέτες, τα εργαλεία που αναπτύξαμε και έναν πρακτικό οδηγό δράσης για την οργάνωση των κοινοτήτων, επισκεφθείτε τον ιστότοπο: <https://dock-sse.org/tool/disaster-risk-reduction>.

Η ομάδα έργου,

Έλενα Τζαμουράνου, Dock - Συνεργατικός Χώρος Κ.Αλ.Ο.

Παναγιώτης Γιαννακόπουλος, Νόστος Κοιν.Σ.Επ.

Παναγιώτα Αράπη, Κουκουβά Κοιν.Σ.Επ.

Κώστας Βλαχονικολός, Ομάδα Αντιμετώπισης Καταστροφών Μεσσηνίας

# ΠΕΡΙΕΧΟΜΕΝΑ

Η μελέτη περίπτωσης της Κορομηλιάς οργανώνεται με τρόπο που αναδεικνύει τη διαδικασία, τα ευρήματα και τις προτάσεις που προέκυψαν μέσα από τη συνεργασία με την κοινότητα. Στόχος είναι να παρέχει μια ολοκληρωμένη εικόνα της εμπειρίας και των διδαγμάτων που αντλήθηκαν.

## ΧΡΟΝΟΔΙΑΓΡΑΜΜΑ ΚΑΙ ΠΡΟΦΙΛ ΤΗΣ ΚΟΙΝΟΤΗΤΑΣ 06

Αρχικά παρουσιάζεται το χρονοδιάγραμμα των δράσεων όπως υλοποιήθηκε στην Κορομηλιά, καθώς και το προφίλ της κοινότητας. Περιγράφονται οι κοινωνικές και περιβαλλοντικές συνθήκες, αλλά και οι προκλήσεις που αντιμετωπίζει το χωριό.

---

## ΣΤΑΣΕΙΣ ΚΑΙ ΑΝΤΙΛΗΨΕΙΣ 12

Ακολουθεί η ανάλυση των στάσεων και των αντιλήψεων των κατοίκων, όπως προέκυψαν από την ανάλυση περιεχομένου και από την έρευνα με ερωτηματολόγιο. Εξετάζεται η οπτική τους σχετικά με την πρόληψη, την ανθεκτικότητα, τη συλλογική δράση και τη συνεργασία με τις Αρχές.

---

## ΣΥΛΛΟΓΙΚΗ ΑΝΑΛΥΣΗ 16

Η συλλογική ανάλυση εστιάζει στην καταγραφή της υφιστάμενης κατάστασης (Σενάριο 0), εντοπίζοντας τα τρωτά σημεία, τους διαθέσιμους πόρους και τις δυνατότητες. Περιγράφεται η διαδικασία που ακολουθήθηκε για την αξιολόγηση της τρέχουσας κατάστασης και το σχεδιασμό βελτιώσεων.

---

## ΣΥΜΜΕΤΟΧΙΚΟΣ ΣΧΕΔΙΑΣΜΟΣ 20

Η διαδικασία του συμμετοχικού σχεδιασμού παρουσιάζει τις προτάσεις που ανέπτυξε η κοινότητα για την πρόληψη και την ετοιμότητα. Εξετάζεται ο τρόπος που διαμορφώθηκαν οι δράσεις μέσα από το διάλογο, τη συλλογική γνώση και τη συμμετοχική λήψη αποφάσεων.

---

## ΜΑΘΑΙΝΟΝΤΑΣ ΑΠΟ ΤΗΝ ΚΟΡΟΜΗΛΙΑ 24

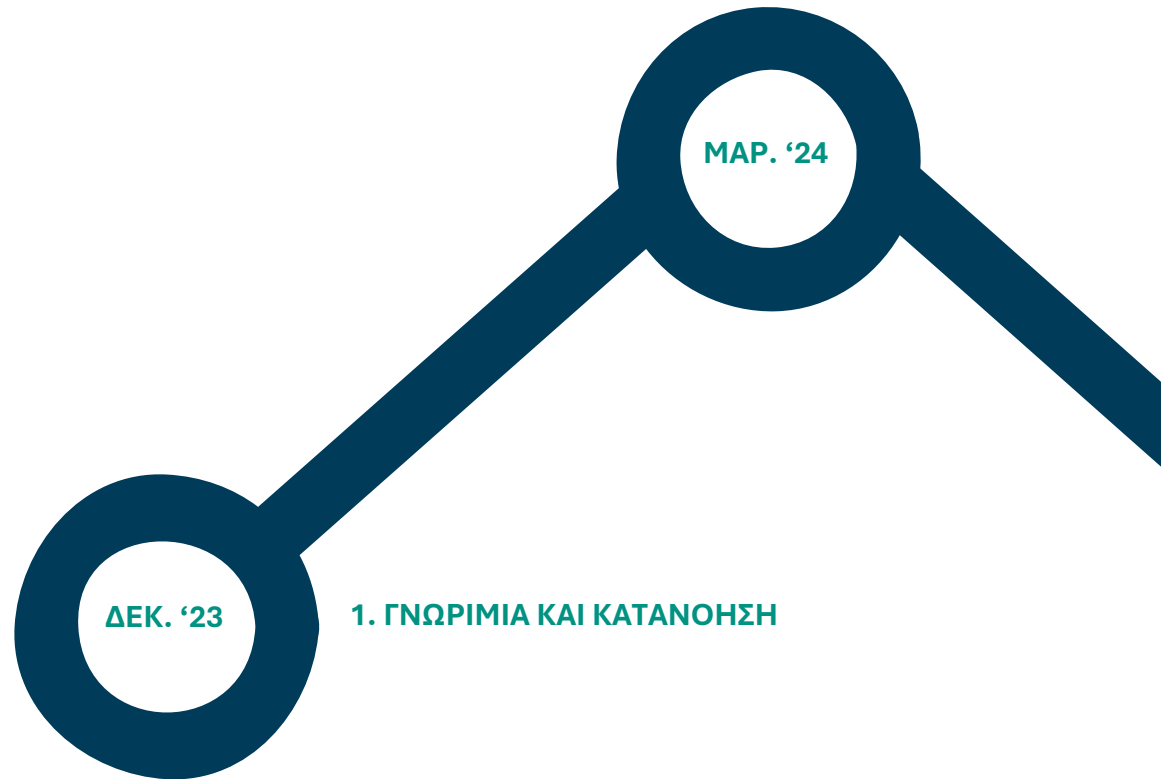
Στην τελευταία ενότητα συνοψίζονται τα βασικά συμπεράσματα από τη διαδικασία και διατυπώνονται προτάσεις για τα επόμενα βήματα. Η εμπειρία της Αρχαίας Μεσσήνης αναδεικνύεται ως παράδειγμα για την ενίσχυση της ανθεκτικότητας μέσω της συλλογικής δράσης και της διαρκούς βελτίωσης.

---



# ΧΡΟΝΟΔΙΑΓΡΑΜΜΑ ΥΛΟΠΟΙΗΣΗΣ

## 2. ΣΥΛΛΟΓΙΚΗ ΑΝΑΛΥΣΗ



Σύνδεση και γνωριμία με την κοινότητα, συλλογή ιστοριών και δεδομένων, αρχική κατανόηση των στάσεων και των αναγκών

Επιτόπια αυτοψία, εντοπισμός πλεονεκτημάτων και αδυναμιών, καταγραφή τοπικών δυνατοτήτων και προβλημάτων

ΙΟΥΝ. '24

4. ΑΞΙΟΛΟΓΗΣΗ ΚΑΙ ΑΝΑΤΡΟΦΟΔΟΤΗΣΗ

ΑΠΡ. '24

3. ΣΥΜΜΕΤΟΧΙΚΟΣ ΣΧΕΔΙΑΣΜΟΣ



Ανάπτυξη προτάσεων και σχεδίου πρόληψης και αντιμετώπισης μέσω συλλογικών διαδικασιών και διαλόγου

Ανασκόπηση δράσεων, συζήτηση για τα αποτελέσματα και διατύπωση προτάσεων για τα επόμενα βήματα

# ΠΡΟΦΙΛ ΚΟΡΟΜΗΛΙΑΣ

Η Κορομηλιά είναι ένας μικρός ορεινός οικισμός στην κεντρική Μεσσηνία, χτισμένος στους πρόποδες της οροσειράς του Καλλιγιά. Βρίσκεται περίπου 40 χιλιόμετρα βορειοδυτικά της Καλαμάτας και σε υψόμετρο 495 μέτρων. Με βάση την απογραφή του 2021, ο πληθυσμός ανέρχεται σε 35 κατοίκους, αν και στην πραγματικότητα μένουν μόλις 26 άτομα όλο τον χρόνο. Η πλειοψηφία των κατοίκων είναι ηλικιωμένες γυναίκες, με τα παιδιά τους να επισκέπτονται το χωριό συχνά, ειδικά το καλοκαίρι.

## ΒΑΣΙΚΑ ΧΑΡΑΚΤΗΡΙΣΤΙΚΑ

- Υψόμετρο: 495 μέτρα
- Διοικητική Υπαγωγή: Δήμος Μεσσήνης
- Πληθυσμός (Απογραφή 2021): 35 κάτοικοι

## ΟΙΚΟΝΟΜΙΚΗ ΔΡΑΣΤΗΡΙΟΤΗΤΑ

- Γεωργία: Καλλιέργεια ελιάς, συκιάς, σταφύλι
- Κτηνοτροφία: Ελάχιστη σε σύγκριση με το παρελθόν

## ΦΥΣΙΚΟ ΠΕΡΙΒΑΛΛΟΝ

- Περιοχή: Στους πρόποδες του «Καλλιγιά», με πλούσια φυσική βλάστηση
- Δέντρα: Δρυς, πουρνάρια, αγριλιές, σφεντάμια
- Θάμνοι: Γλατζινιές, κοκορεβυθιές, βάτα

## ΙΣΤΟΡΙΚΟ ΠΥΡΚΑΓΙΩΝ

- 1992: Σημαντική πυρκαγιά ξεκίνησε από την Αρχαία Μεσσήνη, καταστρέφοντας μέρος του καταφυγίου άγριας ζωής «Καλλιγιά»
- Μικρής Κλίμακας Πυρκαγιές: Αντιμετωπίστηκαν άμεσα από τους κατοίκους
- Δείγμα έντονου πνεύματος συλλογικότητας

## Η ΔΥΝΑΜΙΚΗ ΤΗΣ ΚΟΡΟΜΗΛΙΑΣ: ΠΑΡΑΔΕΙΓΜΑ ΣΥΛΛΟΓΙΚΟΤΗΤΑΣ ΚΑΙ ΑΝΘΕΚΤΙΚΟΤΗΤΑΣ

Η Κορομηλιά ξεχωρίζει για τη βαθιά σύνδεση των κατοίκων της με το φυσικό περιβάλλον και το έντονο πνεύμα συλλογικότητας. Παρά τις δυσκολίες, οι κάτοικοι έχουν αντιμετωπίσει με επιτυχία μικρής κλίμακας πυρκαγιές, διατηρώντας ισχυρούς δεσμούς με τη γη τους. Παρά τις προκλήσεις, οι κάτοικοι έχουν αναπτύξει ένα πνεύμα συνεργασίας και αλληλεγγύης που ενισχύεται από τις σχέσεις τους με την ευρύτερη περιοχή. Αυτός ο συνδυασμός τοπικής δράσης και εξωστρέφειας καθιστά την Κορομηλιά ένα ιδανικό μοντέλο για μελέτες που στοχεύουν στη διαχείριση κινδύνων και την ενίσχυση της ανθεκτικότητας πολύ μικρών κοινοτήτων.

### Ισχυροί Δεσμοί με Πόλεις

Πολλοί κάτοικοι που ζουν στη κοντινή Καλαμάτα, αλλά και στην Αθήνα διατηρούν στενές σχέσεις με την Κορομηλιά και επισκέπτονται το χωριό συχνά για να φροντίσουν συγγενείς και περιουσίες. Τους καλοκαιρινούς μήνες επιστρέφουν για διακοπές, αυξάνοντας την επισκεψιμότητα την περίοδο υψηλού κινδύνου πυρκαγιών.

### Συνεργασία με το Τρίκορφο

Οι στενές σχέσεις της Κορομηλιάς με το μεγαλύτερο κοντινό οικισμό του Τρίκορφου δημιουργούν μια ισχυρή υποστηρικτική βάση. Η Κορομηλιά γνωρίζει ότι σε περίπτωση έκτακτης ανάγκης μπορεί να βασιστεί στο Τρίκορφο για άμεση βοήθεια.

### Συλλογικό Πνεύμα και Δράση

Οι κάτοικοι της Κορομηλιάς έχουν δείξει αξιοσημείωτη δράση στην αντιμετώπιση μικρών πυρκαγιών, χρησιμοποιώντας δικούς τους πόρους όπως τρακτέρ και βυτία. Αυτή η αυτοοργάνωση αποτελεί παράδειγμα τοπικής ανθεκτικότητας και συνεργασίας.



Αναλύοντας το περιεχόμενο του διαλόγου στην κοινότητα της Κορομηλιάς προκύπτει ότι οι κάτοικοι αντιλαμβάνονται ότι διαθέτουν ισχυρά σημεία που μπορούν να αποτελέσουν βάση για την ανάπτυξη μιας πιο αποτελεσματικής στρατηγικής πρόληψης και αντιμετώπισης των δασικών πυρκαγιών.

### ΔΥΝΑΤΑ ΣΗΜΕΙΑ

- Συλλογικό Πνεύμα:** Ισχυρή αίσθηση συλλογικής δράσης και αλληλεγγύης μεταξύ των κατοίκων
- Τοπική Γνώση:** Οι κάτοικοι έχουν σημαντική εμπειρία από την αντιμετώπιση πυρκαγιών και γνωρίζουν τα τοπικά δεδομένα
- Άμεση Κινητοποίηση:** Οι κάτοικοι κινητοποιούνται άμεσα, τόσο για την πρόληψη, όσο και για κατάσβεση με τις γνώσεις και τα μέσα που διαθέτουν
- Αντίληψη Ευθυνών και Ηθική Συνείδηση:** Η κοινότητα αναγνωρίζει τις ευθύνες σε ατομικό, κοινοτικό και θεσμικό επίπεδο, και έχει επίγνωση των ηθικών διλημάτων στη διαχείριση των πυρκαγιών

### ΑΔΥΝΑΜΑ ΣΗΜΕΙΑ

- Περιορισμένοι Πόροι:** Έλλειψη ανθρώπων, εξοπλισμού και χρηματοδότησης για την πρόληψη και την άμεση ανταπόκριση
- Προκλήσεις στη Συνεργασία με τις Αρχές:** Η συνεργασία με τις τοπικές αρχές συναντά εμπόδια λόγω γραφειοκρατίας και περιορισμένων πόρων, ενώ η ανάγκη για άμεση υποστήριξη παραμένει έντονη
- Έλλειψη Λειτουργικού Νομικού Πλαισίου:** Η μη εφαρμογή του νομικού πλαισίου και η απουσία προσαρμογής στις τοπικές ιδιαιτερότητες περιορίζουν την αποτελεσματικότητα της πρόληψης
- Μειωμένη Πρόσβαση και Υποδομές:** Κακή κατάσταση αγροτικών οδών και περιορισμένη πρόσβαση για πυροσβεστικά οχήματα

Τα συμπεράσματα που μπορούν να εξαχθούν από τον διάλογο με την κοινότητα της Κορομηλιάς επισημαίνουν τόσο τις ευκαιρίες όσο και τις κρίσιμες προκλήσεις. Η ισχυρή αλληλεγγύη και η εμπειρία των κατοίκων αναδεικνύουν ότι η κοινότητα διαθέτει μια πολύτιμη βάση για την ενίσχυση των μέτρων πρόληψης και αντιμετώπισης πυρκαγιών. Ωστόσο, αυτή η διάθεση συμμετοχής και οι τοπικές πρωτοβουλίες πρέπει να ενισχυθούν με την κατάλληλη θεσμική υποστήριξη, τόσο σε επίπεδο συνεργασίας με τις Αρχές όσο και με την εξασφάλιση επαρκών πόρων και υποδομών.

Από την άλλη πλευρά, η έλλειψη εφαρμογής του νομικού πλαισίου και η ανεπαρκής συνεργασία με τις αρμόδιες Αρχές δείχνουν ότι η κοινότητα δεν μπορεί να βασίζεται μόνο στις δικές της πρωτοβουλίες. Απαιτείται καλύτερος συντονισμός μεταξύ της κοινότητας και των φορέων της τοπικής αυτοδιοίκησης, καθώς και η ανάπτυξη υποδομών που θα διασφαλίζουν την άμεση πρόσβαση και την ταχεία ανταπόκριση σε περίπτωση πυρκαγιάς. **Συνεπώς, το βασικό συμπέρασμα είναι ότι η κοινότητα έχει τη δυναμική να παίξει σημαντικό ρόλο στην πρόληψη/ετοιμότητα και αντιμετώπιση των πυρκαγιών, εφόσον υποστηριχθεί από κατάλληλα εργαλεία, συνεργασίες και υποδομές.**







### **Συνεργασία με την Κοινότητα: Μια Διαρκής Διαδικασία**

Η κοινότητα της Κορομηλιάς συμμετείχε ενεργά σε όλα τα στάδια της διαδικασίας, μέσα από συνολικά 14 δράσεις που περιλάμβαναν διαδικτυακές και διά ζώσης συναντήσεις, κοινοτικές εκδηλώσεις, τη συγκρότηση συντονιστικής επιτροπής και τη χρήση εργαλείων όπως πίνακες πληροφοριών, χάρτες GIS και καμβάδες συμμετοχικού σχεδιασμού. Επιπλέον πραγματοποιήθηκαν, συνεντεύξεις, επιτόπια αυτοψία, εκπαιδευτικές συναντήσεις και συνεδρίες συμμετοχικού σχεδιασμού, ενώ οι προτάσεις που κατατέθηκαν προτεραιοποιήθηκαν και επικυρώθηκαν από τους ίδιους τους κατοίκους. Τέλος, η κοινότητα εκπροσωπήθηκε σε συνέντευξη και τοποθετήθηκε σε σχετική δημόσια εκδήλωση, ενισχύοντας τη συλλογική της φωνή και την ορατότητά της.





# ΣΤΑΣΕΙΣ ΚΑΙ ΑΝΤΙΛΗΨΕΙΣ

Η ανάλυση των αντιλήψεων βασίστηκε καταρχάς στο περιεχόμενο που προέκυψε από συζητήσεις, συνεντεύξεις και ανοιχτές συναντήσεις με την κοινότητα. Η εστίαση δόθηκε στην καταγραφή των απόψεων, των αναγκών και των προτεραιοτήτων των κατοίκων. Τα δεδομένα οργανώθηκαν και αναλύθηκαν με στόχο την ανάδειξη των θεμάτων που απασχολούν την κοινότητα, καθώς και των ηθικών διλημάτων και στάσεων που σχετίζονται με τις δασικές πυρκαγιές.

## ΘΕΜΑΤΑ ΠΟΥ ΕΘΙΞΕ Η ΚΟΙΝΟΤΗΤΑ ΣΤΟ ΔΙΑΛΟΓΟ

- |  |   |
|--|---|
| <input type="checkbox"/> Ζητήματα Πρόληψης/Ετοιμότητας | <input type="checkbox"/> Υποδομές και Εξοπλισμός  |
| <input type="checkbox"/> Συλλογική Δράση               | <input type="checkbox"/> Νομικό Πλαίσιο           |
| <input type="checkbox"/> Παραδοσιακές Πρακτικές        | <input type="checkbox"/> Σχέσεις με Τοπικές Αρχές |

“

*Η ενίσχυση της συνεργασίας μεταξύ κοινοτήτων και αρμόδιων αρχών είναι κρίσιμη για την αποτελεσματική διαχείριση κινδύνων και την προστασία του φυσικού περιβάλλοντος.*

## ΗΘΙΚΑ ΔΙΛΗΜΜΑΤΑ

Η διαχείριση των δασικών πυρκαγιών στην Κορομηλιά ανέδειξε ηθικά διλήμματα χωρίς ξεκάθαρες απαντήσεις. Η αναγνώρισή τους είναι το πρώτο βήμα για πιο ισορροπημένες πολιτικές που ανταποκρίνονται στις ανάγκες των κοινοτήτων. Τα παραδείγματα που ακολουθούν φωτίζουν την πολυπλοκότητα αυτών των ζητημάτων και την αναζήτηση λύσεων από τους κατοίκους:

- Ισορροπία ανάμεσα στο «νόμιμο» και το «πρακτικό»:** Η νομοθεσία για την προστασία των δασών συχνά δεν λαμβάνει υπόψη τις τοπικές ανάγκες και ιδιαιτερότητες. Οι κάτοικοι βρίσκονται αντιμέτωποι με διλήμματα όταν πρέπει να επιλέξουν ανάμεσα στην τήρηση των νόμων και την έγκαιρη πρόληψη των πυρκαγιών, ιδίως όταν οι διαδικασίες του Δημοσίου καθυστερούν κρίσιμες ενέργειες.
- Ισορροπία ανάμεσα στο «ατομικό» και το «συλλογικό»:** Η Κορομηλιά δείχνει ισχυρό πνεύμα συλλογικότητας, αλλά η ατομική ευθύνη για την πρόληψη συχνά συγκρούεται με τη διατήρηση της κοινοτικής τάξης. Οι κάτοικοι επιλέγουν να μη δημιουργήσουν εντάσεις για παράδειγμα στο ζήτημα με τα ακαθάριστα οικόπεδα, ακόμα και όταν η ατομική παράλειψη επηρεάζει τη συνολική προετοιμασία.
- Ισορροπία ανάμεσα στο «τοπικό» και το «δημόσιο»:** Πέρα από την αυτενέργεια των κατοίκων, η συνεργασία με τους αρμόδιους φορείς είναι αναγκαία για την ολιστική διαχείριση των πυρκαγιών. Η τοπική γνώση μπορεί να ενισχυθεί μόνο με την απαραίτητη υποστήριξη, ώστε οι λύσεις να είναι βιώσιμες και προσαρμοσμένες στις ιδιαίτερες συνθήκες της περιοχής.







Οι κάτοικοι της κοινότητας της Κορομηλιάς εστιάζουν στην πρόληψη, τη συλλογική δράση, τη δυσπιστία προς τις Αρχές, την ανάγκη για εξοπλισμό και την αντιμετώπιση των γραφειοκρατικών εμποδίων. Οι κάτοικοι είναι πρόθυμοι να δράσουν και να προστατεύσουν την περιοχή τους, αλλά αισθάνονται ότι χρειάζονται περισσότερη υποστήριξη και ελευθερία για να το κάνουν αποτελεσματικά.

**Η ΚΟΡΟΜΗΛΙΑ ΕΙΝΑΙ ΞΕΚΑΘΑΡΑ ΠΡΟΣΑΝΑΤΟΛΙΣΜΕΝΗ ΣΤΗΝ ΠΡΟΛΗΨΗ ΤΩΝ ΠΥΡΚΑΓΙΩΝ, ΑΝΑΓΝΩΡΙΖΟΝΤΑΣ ΟΤΙ Η ΚΑΤΑΣΤΟΛΗ, ΟΤΑΝ ΜΙΑ ΦΩΤΙΑ ΕΧΕΙ ΞΕΚΙΝΗΣΕΙ, ΕΙΝΑΙ ΠΟΛΥ ΔΥΣΚΟΛΗ. ΠΙΣΤΕΥΟΥΝ ΟΤΙ Η ΕΓΚΑΙΡΗ ΔΡΑΣΗ ΚΑΙ Η ΠΡΟΛΗΨΗ ΜΠΟΡΟΥΝ ΝΑ ΑΠΟΤΡΕΨΟΥΝ ΚΑΤΑΣΤΡΟΦΕΣ.**

#### **Αίσθηση Ευθύνης και Συμμετοχής**

Οι κάτοικοι αναλαμβάνουν δράση με τα δικά τους μέσα, ενώ ζητούν αναγνώριση του ρόλου τους

#### **Δυσπιστία προς τις Τοπικές Αρχές**

Απογοήτευση για την αδράνεια και την έλλειψη υποστήριξης από τις αρμόδιες Αρχές

#### **Ανάγκη για Υποδομές και Εξοπλισμό**

Η έλλειψη πόρων θεωρείται σοβαρό εμπόδιο για την πρόληψη και την αντιμετώπιση

#### **Προβλήματα με τη Νομοθεσία**

Οι γραφειοκρατικοί περιορισμοί εμποδίζουν απαραίτητες ενέργειες

#### **Κλιματική Αλλαγή**

Οι κάτοικοι ανησυχούν για τις επιπτώσεις και ζητούν μακροπρόθεσμες στρατηγικές

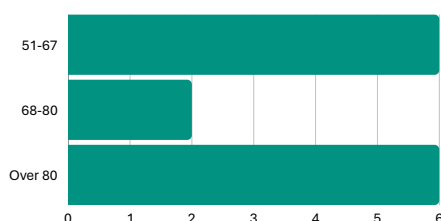
Στη συνέχεια πραγματοποιήθηκε μελέτη που βασίζεται σε ερωτηματολόγιο που συμπληρώθηκε από μόνιμους και περιοδικούς κατοίκους της Κορομηλιάς, δίνοντας έμφαση σε άτομα που δεν είχαν την ευκαιρία να συμμετέχουν στις συναντήσεις. Η μελέτη εστιάζει στις αντιλήψεις τους για τον κίνδυνο των πυρκαγιών, την προετοιμασία, τη συλλογική δράση και την εκπαίδευση. Τα αποτελέσματα προσφέρουν πολύτιμες πληροφορίες για τις ανάγκες και τις προτεραιότητες της κοινότητας.

100%

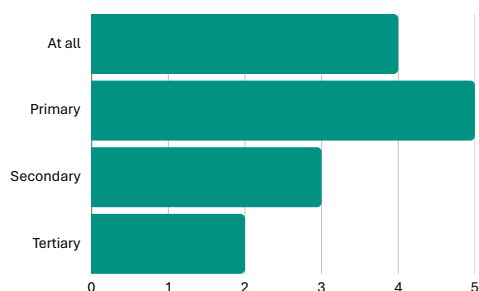
Το συνολικό δείγμα αποτελείται από 14 άτομα



Σε σχέση με το φύλο από τα 14 άτομα τα 9 προσδιορίστηκαν ως γυναίκα, τα 4 ως άντρες και 1 επέλεξε να μην προσδιοριστεί με βάση το φύλο



Όσον αφορά στις ηλικίες των ερωτηθέντων όλο το δείγμα είναι άνω των 50 ετών. 6 άτομα ανήκουν στην ηλικιακή ομάδα των 51-67, 2 στην 68-80, ενώ 6 άτομα είναι άνω των 80 ετών.



Από τα 14 άτομα τα 4 δεν έχουν ολοκληρώσει το δημοτικό. 5 άτομα ολοκλήρωσαν την πρωτοβάθμια εκπαίδευση, 3 την δευτεροβάθμια και 2 την τριτοβάθμια.

### Σύγκλιση Απόψεων και Συμπληρωματικότητα των Μεθόδων

Τα αποτελέσματα του ερωτηματολογίου επιβεβαιώνουν και εμπλουτίζουν τα συμπεράσματα που προέκυψαν από την ανάλυση περιεχομένου. Η κοινότητα της Κορομηλιάς παρουσιάζει εντυπωσιακή σύγκλιση στις απόψεις των κατοίκων, κάτι που αντανακλά το ισχυρό πνεύμα συλλογικότητας και τη συνεκτική κατανόηση των προκλήσεων που αντιμετωπίζει.

Η απουσία έντονων αποκλίσεων στις απαντήσεις υπογραμμίζει τη συνοχή και τη σταθερότητα στις αντιλήψεις της κοινότητας σχετικά με την πρόληψη και τη διαχείριση των πυρκαγιών. Αυτή η ομοφωνία ενισχύει τη δυνατότητα της κοινότητας να δράσει συντονισμένα, παρέχοντας ένα σημαντικό παράδειγμα για την ανάπτυξη συνεργατικών και συμμετοχικών πολιτικών σε αγροτικές περιοχές.



Η έρευνα αναδεικνύει την ανάγκη για ενίσχυση της εκπαίδευσης, βελτίωση υποδομών και καλύτερη συνεργασία με τις αρχές, ενώ υπογραμμίζει τη σημασία ύπαρξης σχεδίου πρόληψης και αντιμετώπισης πυρκαγιών. Παράλληλα, η ισχυρή διάθεση των κατοίκων της Κορομηλιάς για συλλογική δράση αποτελεί σταθερή βάση για βιώσιμες και συμμετοχικές λύσεις.

## ΑΝΤΙΛΗΨΗ ΚΙΝΔΥΝΟΥ



Το σύνολο ανησυχεί έντονα για τον κίνδυνο πυρκαγιών (100%)



93% θεωρεί σημαντικό ένα σχέδιο πρόληψης και αντιμετώπισης πυρκαγιών για το χωριό

## ΑΤΟΜΙΚΟΣ & ΣΥΛΛΟΓΙΚΟΣ ΡΟΛΟΣ

Χαμηλή εμπιστοσύνη στις ατομικές ικανότητες (μέση τιμή: 2.93 στα 5)

Υψηλή εμπιστοσύνη στη συλλογική δράση (μέση τιμή: 4.5 στα 5)

Η συλλογική δράση θεωρείται η βασική δύναμη της κοινότητας, ενώ η ατομική προετοιμασία κρίνεται ανεπαρκής

**86%** πιστεύουν στη σημασία της ισότιμης συμμετοχής όλων

**71%** πιστεύουν ότι οι γνώσεις της κοινότητας μπορούν να συμβάλουν στη διαχείριση των πυρκαγιών

## ΕΚΠΑΙΔΕΥΣΗ & ΥΠΟΔΟΜΕΣ

Ανεπαρκής εκπαίδευση και πληροφόρηση (μέση τιμή: 2.75 στα 5)

Αναγνώριση της σημασίας της εκπαίδευσης (μέση τιμή: 3.77 στα 5)

**21%** αναφέρονται στην ανάγκη για υποδομές όπως δεξαμενές νερού και κάμερες ανίχνευσης καπνού

## ΣΧΕΣΕΙΣ ΜΕ ΑΡΧΕΣ



Χαμηλή εμπιστοσύνη στις Αρχές (31,5% θετική άποψη)



21% θεωρεί τη συνεργασία με τις Αρχές σημαντικό εμπόδιο στη διαχείριση των πυρκαγιών

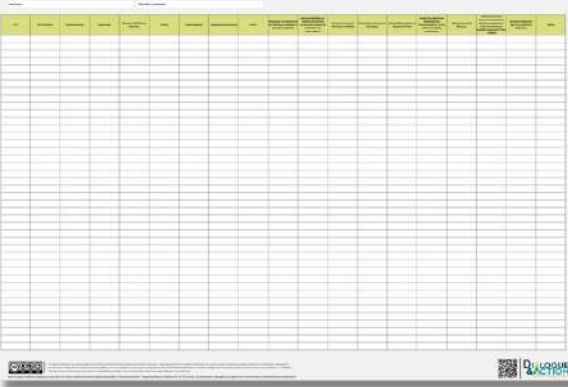
# ΣΥΛΛΟΓΙΚΗ ΑΝΑΛΥΣΗ

Η συλλογική ανάλυση περιγράφει την υφιστάμενη κατάσταση της κοινότητας για την περίοδο 2023-2024 και αποτελεί τη βάση για την κατανόηση της τρέχουσας κατάστασης (Σενάριο 0) της κοινότητας της Κορομηλιάς. Στόχος της είναι να εντοπίσει τις βασικές προτεραιότητες και τα κενά που πρέπει να καλυφθούν για να ενισχυθεί η ανθεκτικότητα της κοινότητας απέναντι στις δασικές πυρκαγιές. Η ανάλυση επικεντρώνεται στον εντοπισμό των τρωτών σημείων και των διαθέσιμων πόρων, λαμβάνοντας υπόψη την εμπειρία των κατοίκων οι οποίοι συμμετείχαν ενεργά στη διαδικασία, την τοπική γεωγραφία και τις υποδομές. Η διαδικασία βασίζεται στον κύκλο διαχείρισης ρίσκου (πρόληψη, ετοιμότητα, αντιμετώπιση & αποκατάσταση) και επικεντρώνεται κυρίως στα στάδια της πρόληψης και της ετοιμότητας, τα οποία είναι κρίσιμα για τη μείωση της πιθανότητας πυρκαγιάς και την καλύτερη προετοιμασία της κοινότητας.

Η συλλογή δεδομένων πραγματοποιήθηκε με την ανάλυση του περιεχομένου τοποθετήσεων από την κοινοτική εκδήλωση, τη συμπλήρωση πίνακα πληροφοριών από τους κατοίκους, τη σήμανση κρίσιμων σημείων και πόρων σε λεπτομερή χάρτη με χρήση Γεωγραφικών Συστημάτων Πληροφοριών (GIS), καθώς και με επιτόπια αυτοψία για την αξιολόγηση των υπάρχουσών υποδομών, η οποία διεξήχθη σε συνεργασία με την Ομάδα Αντιμετώπισης Φυσικών Καταστροφών Μεσσηνίας.

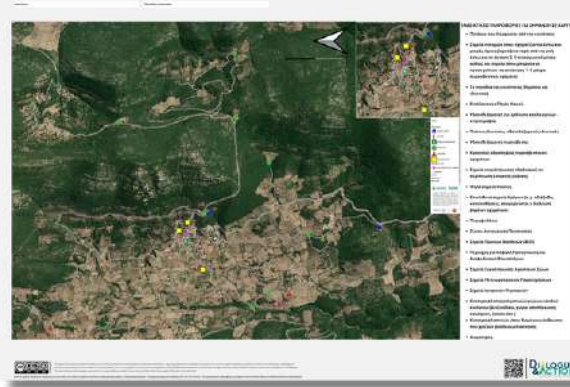
Μείωση Κινδύνου Καταστροφών από Δασικές Πυρκαγιές

ΦΥΛΛΟ ΕΡΓΑΣΙΑΣ 1: ΠΙΝΑΚΑΣ ΠΛΗΡΟΦΟΡΙΩΝ ΚΑΤΟΙΚΩΝ



Μείωση Κινδύνου Καταστροφών από Δασικές Πυρκαγιές

ΦΥΛΛΟ ΕΡΓΑΣΙΑΣ 2: ΧΕΙΡΟΤΗΡΟΣ ΧΑΡΤΗΣ ΜΕ ΣΗΜΑΝΣΗ ΣΗΜΕΙΩΝ



Τα βασικά ζητήματα πρόληψης και αντιμετώπισης που αναδείχθηκαν μέσα από τη συλλογική ανάλυση είναι τα εξής:

## Πρόληψη (προληπτικά μέτρα και πρακτικές που αποσκοπούν στην ελαχιστοποίηση της πιθανότητας εκδήλωσης πυρκαγιάς)

- Διαχείριση Βλάστησης (Δρόμοι, Ιδιωτικά Ακίνητα, Δάση)
- Διαχείριση Εύφλεκτων Υλικών (Ογκώδη Απόβλητα)
- Ευαισθητοποίηση (Ενημέρωση, Σχετική Νομοθεσία)

## Ετοιμότητα (προετοιμασία για πιθανές εστίες πυρκαγιάς ώστε να διασφαλίζεται η γρήγορη και αποτελεσματική αντιμετώπιση)

- Αξιολόγηση Υποδομών και Εξοπλισμού (Επισκευές / Προμήθειες)
- Ανίχνευση Πυρκαγιάς (Ανθρώπινοι Πόροι)
- Σχέδιο Έκτακτης Ανάγκης (Ειδοποίηση της Κοινότητας, Σημείο Συγκέντρωσης)

Στις σελίδες 18 και 19, παρουσιάζεται ένα εργαλείο που απεικονίζει τα σημεία πρόληψης και αντιμετώπισης, με πορτοκαλί τα κρίσιμα και με πράσινο τα δυνατά. Αυτή η κατηγοριοποίηση διευκολύνει την κατανόηση και τη μελλοντική δράση.





Η επιτόπια αυτοψία ανέδειξε τη σημαντική ύπαρξη υδάτινων υποδομών, καθώς καταγράφηκε η μεγαλύτερη ποσότητα δεξαμενών, τόσο αριθμητικά όσο και σε κυβικά νερού, συγκριτικά με τις άλλες κοινότητες.

Παράλληλα, εντοπίστηκε η ανάγκη αντικατάστασης της σύνδεσης της κύριας δεξαμενής, η οποία δεν είναι συμβατή με τα πυροσβεστικά οχήματα, καθώς και ο καθαρισμός και η συντήρηση του πυροσβεστικού κρουνού, που παρουσιάζει σοβαρά προβλήματα λόγω φθοράς και συσσώρευσης χόρτων.

Επιπλέον, καταγράφηκε η ύπαρξη ιδιωτικής πισίνας στο χωριό, η οποία μπορεί να αξιοποιηθεί για άντληση νερού σε περίπτωση έκτακτης ανάγκης.



# Μείωση Κινδύνου Καταστροφών από Δασικές Πυρκαγιές

## ΦΥΛΛΟ ΕΡΓΑΣΙΑΣ 3: ΜΕΤΡΑ ΠΡΟΛΗΨΗΣ ΚΑΙ ΕΤΟΙΜΟΤΗΤΑΣ

Κοινότητα: ΚΟΡΟΜΗΛΙΑ

Περίοδος Αναφοράς: 2023 - 2024 (Σενάριο 0)

### ΠΡΟΛΗΨΗ

Προληπτικά μέτρα και πρακτικές που αποσκοπούν στην ελαχιστοποίηση της πιθανότητας εκδήλωσης πυρκαγιάς

#### 1. ΔΙΑΧΕΙΡΙΣΗ ΒΛΑΣΤΗΣΗΣ



Δρόμοι

- Έλλειψη διασύνδεσης με το Μαχχανιακό

Καθαρισμός δρόμων, αγροτικών δρόμων και μονοπατιών



Ιδιωτικά Ακίνητα

- Υπάρχουν ακαθάριστα οικόπεδα
- Κοπή δέντρων vs δασαρχείο

Υποχρεωτική διαχείριση της βλάστησης για τους ιδιοκτήτες ακινήτων



Κτήρια

Αφαίρεση δέντρων που βρίσκονται κοντά σε σπίτια και κτίρια



Δάση

- Έλλειψη κτηνοτροφίας > πυκνή βλάστηση
- Ανεπαρκής συνεργασία με Δασαρχείο

Χρήση πρακτικών αειφόρου διαχείρισης των δασών & προστασία της βιοποικιλότητας

#### 2. ΔΙΑΧΕΙΡΙΣΗ ΕΥΦΛΕΚΤΩΝ ΥΛΙΚΩΝ



Ογκώδη Απόβλητα

- Έχει δημιουργηθεί άτυπη χωματερή σε ιδιωτικό οικόπεδο

Χειρισμός αντικειμένων που δεν χωρούν στα συστήματα συλλογής αποβλήτων



Απόβλητα κατασκευών

Απόβλητα από κατασκευές, κατεδαφίσεις, ανακαινίσεις και αναδιορθώσεις



Ελαχιστοποίηση Αποβλήτων

Αλλαγή των κοινωνικών προτύπων κατανάλωσης και παραγωγής



Σκουπίδια

Καθαρισμός και συντήρηση δημοσίων χώρων, γειτονιών και φυσικών περιοχών

#### 3. ΑΥΤΟΝΟΜΙΑ ΣΕ ΒΑΣΙΚΕΣ ΠΑΡΟΧΕΣ



Υδατικοί Πόροι

Εξασφάλιση συνεχούς πρόσβασης και αποτελεσματικής διαχείρισης



Ενέργεια

Εξασφάλιση και διατήρηση μιας ανεξάρτητης, αξιόπιστης, τοπικής παροχής ενέργειας



Συστήματα Επικοινωνίας

Εγκατάσταση εναλλακτικών δικτύων για εφεδρεία και συνέπεια



Υποδομές

Αύξηση της αντοχής και ανθεκτικότητας των υποδομών

#### 4. ΕΥΑΙΣΘΗΤΟΠΟΙΗΣΗ



Ενημέρωση

- Έλλειψη γνώσεων για πιθανές δράσεις σε ένα σχέδιο πρόληψης

Ενημέρωση & παρακίνηση αλλαγής συμπεριφοράς προς στρατηγικές πρόληψης



Πυράντοχα Σπίτια

Παρουσίαση της έννοιας των ανθεκτικών στην πυρκαγιά κατοικιών και κτιρίων



Πυράντοχα Χωράφια

Παρουσίαση της έννοιας των ανθεκτικών στην πυρκαγιά χωραφιών και καλλιεργιών



Σχετική Νομοθεσία

- Διαχείριση για ογκώδη απόβλητα
- Κοπή δέντρων

Πληροφόρηση & συμβουλευτική για σχετικά θέματα νομοθεσίας



Το παρόν είναι μέρος της "Εργαλειοθήκης για τη Μείωση Κινδύνου Καταστροφών από Δασικές Πυρκαγιές". Δημιουργήθηκε από την ομάδα υλοποίησης του πλοτικού έργου "Διάλογος και Δράση απέναντι στις Πυρκαγιές: Ενδυνάμωση Κοινοτήτων για Ανθεκτικότητα σε Φυσικές Καταστροφές" με την υποστήριξη του ερευνητικού προγράμματος ACCTING (Advanced behavioural Change Through an Inclusive Green deal); European Union's Horizon 2020, No 101019187. Για περισσότερες πληροφορίες σχετικά με την εργαλειοθήκη μεταβείτε στον ιστότοπο <https://dock-ssw.org/tool/disaster-risk-reduction/>

Αυτό το αρχείο διανέμεται σύμφωνα με τους όρους της άδειας Creative Commons Αναφορά Δημιουργού - Μη εμπορική Χρήση - Παρόμοια Διανομή 4.0 Διεθνές (CC-BY-NC-SA 4.0). Για περισσότερες πληροφορίες μεταβείτε στον ιστότοπο <https://creativecommons.org/licenses/by-nc-sa/4.0/>

## ΕΤΟΙΜΟΤΗΤΑ

Προετοιμασία για πιθανές εστίες πυρκαγιάς ώστε να διασφαλίζεται η γρήγορη και αποτελεσματική αντιμετώπιση



### 1. ΑΞΙΟΛΟΓΗΣΗ ΥΠΟΔΟΜΩΝ & ΕΞΟΠΛΙΣΜΟΥ



Τεκμηρίωση



Επιθεώρηση Υποδομών



Επισκευές / Προμήθειες



Χρήση της Τεχνολογίας

Χαρτογράφηση στοιχείων και κατανομή των σχετικών πόρων

Επιτόπιοι ενδελκτικοί έλεγχοι των υποδομών και του εξοπλισμού

Ανάλογα με τα αποτελέσματα του ελέγχου και τις ειδικές ανάγκες της κοινότητας

Αξιοποίηση της τεχνολογίας για εντοπισμό περαιτέρω τρωτών σημείων

- Δεξαμενή με σύνδεση μη συμβατή με τα πυροσβεστικά οχήματα
- Κρουσός καλυμμένος με μεγάλο κενό από κάτω
- Ιδιωτική πισίνα ως εναλλακτική υδροδότηση

### 2. ΑΝΙΧΝΕΥΣΗ ΠΥΡΚΑΓΙΑΣ



Ανθρώπινοι Πόροι



Σημεία Θέασης



Ημέρες Υψηλού Κινδύνου



Παρακολούθηση

- Έλλειψη πόρων κυρίως ηλικιωμένοι κάτοικοι
- Εφτά άτομα δήλωσαν πρότερη εμπειρία
- Μέλος της κοινότητας είναι Συνταξιούχος Πυροσβέστης
- Ενεργός συμμετοχή κοντινών συγγενών

Εξασφάλιση της δέσμευσης και της διαθεσιμότητας εθελοντών

Προσδιορισμός κατάλληλων σημείων θέασης και πιθανές διαδρομές για περιπολίες

Προσδιορισμός ημερών εκτέλεσης ενεργειών για ανίχνευση πυρκαγιάς

Παρακολούθηση & εκτέλεση περιπολιών κατά τη διάρκεια ημερών υψηλού κινδύνου

### 3. ΣΧΕΔΙΟ ΕΚΤΑΤΗΣ ΑΝΑΓΚΗΣ



Ειδοποίηση της Κοινότητας



Σημεία Συγκέντρωσης



Βοήθεια για Μετακίνηση



Ρόλοι & Υπευθυνότητες

- Χρήση της καμπάνας της εκκλησίας
- Τηλεφωνικές Κλήσεις

Διαδικασίες για τη γρήγορη και αποτελεσματική ενημέρωση

- Έξω από την εκκλησία του χωριού

Προσδιορισμός σημείων συγκέντρωσης ανθρώπων και εξοπλισμού

Προσδιορισμός των ανθρώπων που χρειάζονται βοήθεια κατά την εκκένωση

Ανάθεση συντονισμού, διαχείρισης εξοπλισμού και μετεγκατάστασης πληθυσμού

### 4. ΕΝΗΜΕΡΩΣΗ ΚΑΙ ΕΚΠΑΙΔΕΥΣΗ



Αντιπυρική Περίοδος



Παρακίνηση



Εκπαιδευτικές Δράσεις



Ασκήσεις Ετοιμότητας

Γνωστοποίηση έναρξης/λήξης της αντιπυρικής περιόδου και χρήσιμες οδηγίες

Διάδοση του κοινοτικού σχεδίου δράσης και ενθάρρυνση της ενεργού συμμετοχής

Σεμινάρια κατάρτισης για βασικές δεξιότητες και γνώσεις

Διοργάνωση ασκήσεων ετοιμότητας με στόχο τη βελτίωση των δυνατοτήτων απόκρισης



# ΣΥΜΜΕΤΟΧΙΚΟΣ ΣΧΕΔΙΑΣΜΟΣ

Ο συμμετοχικός σχεδιασμός αποτελεί το επόμενο κρίσιμο βήμα για την ενίσχυση της ανθεκτικότητας της κοινότητας της Κορομηλιάς απέναντι στις δασικές πυρκαγιές. Ο στόχος του συμμετοχικού σχεδιασμού ήταν να καταγραφούν οι απόψεις των κατοίκων σχετικά με τις δράσεις που προτείνονται για την πρόληψη και την ετοιμότητα, και να διασφαλιστεί ότι το σχέδιο που θα προκύψει είναι αποτέλεσμα συλλογικής σκέψης και δράσης, ανταποκρινόμενο στις ανάγκες και τις δυνατότητες της κοινότητας.

Με βάση τα ευρήματα της συλλογικής ανάλυσης, διαμορφώθηκε ένα πλαίσιο δράσεων πρόληψης και ετοιμότητας (Σενάριο Β), το οποίο επικεντρώθηκε σε βελτιώσεις και ενέργειες για την αντιμετώπιση των τρωτών σημείων, ενώ βασίζεται στις πραγματικές ανάγκες της κοινότητας και την ενεργή συμμετοχή των κατοίκων. Μέσω αυτής της διαδικασίας, επιδιώχθηκε να ενισχυθεί η συνεργασία, να αξιοποιηθεί η τοπική γνώση και να διασφαλιστεί ότι οι προτεινόμενες λύσεις ανταποκρίνονται στις ιδιαίτερες συνθήκες της περιοχής.

Ο συμμετοχικός σχεδιασμός περιλάμβανε τα εξής βασικά βήματα:

## ΕΝΗΜΕΡΩΤΙΚΗ ΣΥΝΕΔΡΙΑ

Πριν την έναρξη της διαδικασίας, οι συμμετέχοντες εξοικειώθηκαν με τον κύκλο διαχείρισης κινδύνων (πρόληψη, ετοιμότητα, αντιμετώπιση, αποκατάσταση), ώστε να διευκολυνθεί η κατανόηση των θεματικών και να εστιάσουν στους τομείς που αφορούν την κοινότητά τους.

## ΔΙΑΧΩΡΙΣΜΟΣ ΟΜΑΔΩΝ

Οι συμμετέχοντες χωρίστηκαν σε δύο ομάδες εργασίας, όπου μέσω ανοιχτής συζήτησης πρότειναν συγκεκριμένες δράσεις για την ενίσχυση της πρόληψης και της ετοιμότητας. Αν και οι τομείς της αντιμετώπισης και της αποκατάστασης συζητήθηκαν σε μικρότερο βαθμό, δόθηκαν συγκεκριμένες οδηγίες για την προετοιμασία μελλοντικών δράσεων.

## ΚΑΤΑΓΡΑΦΗ ΠΡΟΤΑΣΕΩΝ

Οι προτάσεις που κατατέθηκαν καταγράφηκαν και αποτυπώθηκαν γραφικά στο εργαλείο που είχε παρουσιαστεί κατά τη συλλογική ανάλυση, ώστε να προσφέρουν μια σαφή εικόνα των προτεινόμενων δράσεων και να διευκολύνουν τη συζήτηση και τη λήψη αποφάσεων.

Τα βασικά ζητήματα πρόληψης και αντιμετώπισης που αναδείχθηκαν μέσα από τη συλλογική ανάλυση παρατίθενται στη συνέχεια, ενώ στις σελίδες 22 και 23 παρουσιάζονται πιο αναλυτικά όλες οι προτάσεις που προέκυψαν από τον σχεδιασμό.

### Πρόληψη (προληπτικά μέτρα και πρακτικές που αποσκοπούν στην ελαχιστοποίηση της πιθανότητας εκδήλωσης πυρκαγιάς)

- Διαχείριση Βλάστησης (Δρόμοι, Ιδιωτικά Ακίνητα)
- Διαχείριση Εύφλεκτων Υλικών (Ογκώδη Απόβλητα)
- Αυτονομία σε Βασικές Παροχές (Υδάτινοι Πόροι)
- Ευαισθητοποίηση (Ενημέρωση, Σχετική Νομοθεσία)

### Ετοιμότητα (προετοιμασία για πιθανές εστίες πυρκαγιάς ώστε να διασφαλίζεται η γρήγορη και αποτελεσματική αντιμετώπιση)

- Αξιολόγηση Υποδομών και Εξοπλισμού (Τεκμηρίωση, Επισκευές / Προμήθειες Χρήση της Τεχνολογίας)
- Ανίχνευση Πυρκαγιάς (Ανθρώπινοι Πόροι, Σημεία Θέασης, Ημέρες Υψηλού Κινδύνου, Παρακολούθηση)
- Σχέδιο Έκτακτης Ανάγκης (Ειδοποίηση της Κοινότητας, Σημείο Συγκέντρωσης, Βοήθεια για Μετακίνηση)
- Ενημέρωση / Εκπαίδευση (Αντιπυρική Περίοδος)





Μέσα από έναν συμμετοχικό σχεδιασμό που αξιοποίησε τη συλλογική γνώση και την τοπική εμπειρία, η κοινότητα της Κορομηλιάς ανέπτυξε ένα σχέδιο πρόληψης και αντιμετώπισης δασικών πυρκαγιών. Το πλάνο ανταποκρίνεται στις ιδιαίτερες συνθήκες της περιοχής και ενσωματώνει τη φωνή και τις προτεραιότητες των κατοίκων, ενισχύοντας την ανθεκτικότητά της απέναντι σε μελλοντικούς κινδύνους.



# Μείωση Κινδύνου Καταστροφών από Δασικές Πυρκαγιές

## ΦΥΛΛΟ ΕΡΓΑΣΙΑΣ 3: ΜΕΤΡΑ ΠΡΟΛΗΨΗΣ ΚΑΙ ΕΤΟΙΜΟΤΗΤΑΣ

Κοινότητα:

ΚΟΡΟΜΗΛΙΑ

Περίοδος Αναφοράς:

2024 - 2025 (Σενάριο Β)

### ΠΡΟΛΗΨΗ

Προληπτικά μέτρα και πρακτικές που αποσκοπούν στην ελαχιστοποίηση της πιθανότητας εκδήλωσης πυρκαγιάς

#### 1. ΔΙΑΧΕΙΡΙΣΗ ΒΛΑΣΤΗΣΗΣ



Δρόμοι

- Καθαρισμός Δρόμων (Δήμος)
- Νέα μελέτη για την πρόσβαση Μαχχανιακό
- Μελέτη για αντιπυρική

Καθαρισμός δρόμων, αγροτικών δρόμων και μονοπατιών



Ιδιωτικά Ακίνητα

- Καταγραφή και επικοινωνία με ιδιοκτήτες

Υποχρεωτική διαχείριση της βλάστησης για τους ιδιοκτήτες ακινήτων



Κτήρια

Αφαίρεση δέντρων που βρίσκονται κοντά σε σπίτια και κτίρια



Δάση

Χρήση πρακτικών αειφόρου διαχείρισης των δασών & προστασία της βιοποικιλότητας

#### 2. ΔΙΑΧΕΙΡΙΣΗ ΕΥΦΛΕΚΤΩΝ ΥΛΙΚΩΝ



Ογκώδη Απόβλητα

- Ειδοποίηση του προέδρου και διαχείριση (Δήμο)

Χειρισμός αντικειμένων που δεν χωρούν στα συστήματα συλλογής αποβλήτων



Απόβλητα κατασκευών

Απόβλητα από κατασκευές, κατεδαφίσεις, ανακαινίσεις και αναδιαμορφώσεις



Ελαχιστοποίηση Αποβλήτων

Αλλαγή των κοινωνικών προτύπων κατανάλωσης και παραγωγής



Σκουπίδια

Καθαρισμός και συντήρηση δημοσίων χώρων, γειτονιών και φυσικών περιοχών

#### 3. ΑΥΤΟΝΟΜΙΑ ΣΕ ΒΑΣΙΚΕΣ ΠΑΡΟΧΕΣ



Υδατικοί Πόροι

- Εγκατάσταση υπάρχουσας γεννήτριας στο αντλιοστάσιο

Εξασφάλιση συνεχούς πρόσβασης και αποτελεσματικής διαχείρισης



Ενέργεια

Εξασφάλιση και διατήρηση μιας ανεξάρτητης, αξιόπιστης, τοπικής παροχής ενέργειας



Συστήματα Επικοινωνίας

Εγκατάσταση εναλλακτικών δικτύων για εφεδρεία και συνέπεια



Υποδομές

Αύξηση της αντοχής και ανθεκτικότητας των υποδομών

#### 4. ΕΥΑΙΣΘΗΤΟΠΟΙΗΣΗ



Ενημέρωση

- Ενημέρωση κατοίκων για Ανακύκλωση
- Ενημέρωση κατοίκων για το σχέδιο δράσης

Ενημέρωση & παρακίνηση αλλαγής συμπεριφοράς προς στρατηγικές πρόληψης



Πυράντοχα Σπίτια

Παρουσίαση της έννοιας των ανθεκτικών στην πυρκαγιά κατοικιών και κτιρίων



Πυράντοχα Χωράφια

Παρουσίαση της έννοιας των ανθεκτικών στην πυρκαγιά χωραφιών και καλλιεργιών



Σχετική Νομοθεσία

- Ενημέρωση σχετικά με τον καθαρισμό των οικοπέδων

Πληροφόρηση & συμβουλευτική για σχετικά θέματα νομοθεσίας



Το παρόν είναι μέρος της "Εργαλειοθήκης για τη Μείωση Κινδύνου Καταστροφών από Δασικές Πυρκαγιές". Δημιουργήθηκε από την ομάδα υλοποίησης του πλοτικού έργου "Διάλογος και Δράση απέναντι στις Πυρκαγιές: Ενδυνάμωση Κοινοτήτων για Ανθεκτικότητα σε Φυσικές Καταστροφές" με την υποστήριξη του ερευνητικού προγράμματος ACCTING (Advanced behavioural Change Through an Inclusive Green deal); European Union's Horizon 2020, No 101019191. Για περισσότερες πληροφορίες σχετικά με την εργαλειοθήκη μεταβείτε στον ιστότοπο <https://dock-ssw.org/tool/disaster-risk-reduction/>

Αυτό το αρχείο διανέμεται σύμφωνα με τους όρους της άδειας Creative Commons Αναφορά Δημιουργού - Μη εμπορική Χρήση - Παρόμοια Διανομή 4.0 Διεθνές (CC-BY-NC-SA 4.0). Για περισσότερες πληροφορίες μεταβείτε στον ιστότοπο <https://creativecommons.org/licenses/by-nc-sa/4.0/>



## ΕΤΟΙΜΟΤΗΤΑ

Προετοιμασία για πιθανές εστίες πυρκαγιάς ώστε να διασφαλίζεται η γρήγορη και αποτελεσματική αντιμετώπιση



### 1. ΑΞΙΟΛΟΓΗΣΗ ΥΠΟΔΟΜΩΝ & ΕΞΟΠΛΙΣΜΟΥ



#### Τεκμηρίωση

- Ετήσια ανανέωση χάρτη υποδομών και πίνακα πληροφοριών

Χαρτογράφηση στοιχείων και κατανομή των σχετικών πόρων



#### Επιθεώρηση Υποδομών

Επιτόπιοι ενδελχείς έλεγχοι των υποδομών και του εξοπλισμού



#### Επισκευές / Προμήθειες

- Σύνδεση Δεξαμενής
- "Καλυμμένος" Κρουσός
- Βασικός Εξοπλισμός στο Κοινοτικό Γραφείο

Ανάλογα με τα αποτελέσματα του ελέγχου και τις ειδικές ανάγκες της κοινότητας



#### Χρήση της Τεχνολογίας

- Εγκατάσταση Κάμερας ή Σένσορα Ανίχνευσης Καπνού

Αξιοποίηση της τεχνολογίας για εντοπισμό περαιτέρω τρωτών σημείων

### 2. ΑΝΙΧΝΕΥΣΗ ΠΥΡΚΑΓΙΑΣ



#### Ανθρώπινοι Πόροι

- Καταγραφή 2-3 ανθρώπων σε ετήσια βάση

Εξασφάλιση της δέσμευσης και της διαθεσιμότητας εθελοντών



#### Σημεία Θέασης

- Οικίες με θέα

Προσδιορισμός κατάλληλων σημείων θέασης και πιθανές διαδρομές για περιπολίες



#### Ημέρες Υψηλού Κινδύνου

- Μέρες με πολύ αέρα / Εμπειρικά

Προσδιορισμός ημερών εκτέλεσης ενεργειών για ανίχνευση πυρκαγιάς



#### Παρακολούθηση

- Παρακολούθηση από οικίες

Παρακολούθηση & εκτέλεση περιπολιών κατά τη διάρκεια ημερών υψηλού κινδύνου

### 3. ΣΧΕΔΙΟ ΕΚΤΑΤΗΣ ΑΝΑΓΚΗΣ



#### Ειδοποίηση της Κοινότητας

- Χρήση της καμπάνας της εκκλησίας
- Τηλεφωνικές Κλήσεις

Διαδικασίες για τη γρήγορη και αποτελεσματική ενημέρωση



#### Σημεία Συγκέντρωσης

- Έξω από την εκκλησία του χωριού

Προσδιορισμός σημείων συγκέντρωσης ανθρώπων και εξοπλισμού



#### Βοήθεια για Μετακίνηση

- Εφτά άτομα χρίζουν βοήθειας

Προσδιορισμός των ανθρώπων που χρειάζονται βοήθεια κατά την εκκένωση



#### Ρόλοι & Υπευθυνότητες

- Μένει να προσδιοριστεί

Ανάθεση συντονισμού, διαχείρισης εξοπλισμού και μετεγκατάστασης πληθυσμού

### 4. ΕΝΗΜΕΡΩΣΗ ΚΑΙ ΕΚΠΑΙΔΕΥΣΗ



#### Αντιπυρική Περίοδος

- Πρόεδρος του χωριού: κοινότητα δια στόματος
- Πρόεδρος Συλλόγου: Facebook Viber Group

Γνωστοποίηση και ενημέρωση της αντιπυρικής περιόδου και χρήσιμες οδηγίες



#### Παρακίνηση

Διάδοση του κοινοτικού σχεδίου δράσης και ενθάρρυνση της ενεργού συμμετοχής



#### Εκπαιδευτικές Δράσεις

Σεμινάρια κατάρτισης για βασικές δεξιότητες και γνώσεις



#### Ασκήσεις Ετοιμότητας

Διοργάνωση ασκήσεων ετοιμότητας με στόχο τη βελτίωση των δυνατοτήτων απόκρισης



# Μαθαίνοντας από την Κορομηλιά

Η διαδικασία διαχείρισης κινδύνων στην Κορομηλιά ανέδειξε τη σημασία της αξιοποίησης της υφιστάμενης γνώσης και των δεξιοτήτων της κοινότητας, καθώς και τη δύναμη της ενεργής συμμετοχής των πολιτών. Παρά το μικρό της μέγεθος, η κοινότητα απέδειξε ότι μπορεί να ενισχύσει την ανθεκτικότητά της, όταν οι δράσεις προσαρμόζονται στις τοπικές ιδιαιτερότητες και αξιοποιούν τους συλλογικούς δεσμούς.

<p><b>THE IMPORTANCE OF LOCAL KNOWLEDGE</b></p> <p>Local knowledge is a valuable resource for the community. Drawing on the experience and knowledge of the residents, Koromilia was able to map critical points and highlight its opportunities and vulnerabilities. This process showed that even small communities have the necessary knowledge to address complex challenges, as long as they are given the right guidance.</p>	<p><b>NETWORKS BEYOND THE COMMUNITY BOUNDARIES</b></p> <p>The case of Koromilia highlighted the power of networks that extend beyond its geographical boundaries. Links with nearby cities, such as Kalamata and Athens, proved crucial. Community members residing in these areas actively participated in the process, offering human and material resources when needed. This expanded collaboration significantly strengthened the community's capabilities, making it more resilient.</p>
<p><b>SOCIAL COHESION AND RESPONSIBILITY</b></p> <p>Social cohesion was a cornerstone of the process. Members of the Koromilia community demonstrated an exceptional sense of ownership, clearly separating responsibilities at the individual, community and institutional levels. This approach allowed the community to take an active role in fire management, ensuring that all voices were heard and taken into account.</p>	<p><b>IMMEDIATE ACTIONS AND RESILIENCE</b></p> <p>The community responded immediately to the needs that arose from the process. It immediately proceeded to clean the fire hydrant and prepare basic infrastructure. It also organized monitoring during the dangerous days of the summer, proving that with a little guidance and knowledge, it is able to significantly increase its resilience to natural disasters.</p>

Η Κορομηλιά αποτελεί παράδειγμα προς μίμηση, αποδεικνύοντας ότι ακόμη και οι μικρότερες κοινότητες μπορούν να ενισχυθούν και να δράσουν αποτελεσματικά μέσα από συλλογικές διαδικασίες. Η αξιοποίηση της τοπικής γνώσης, η κοινωνική συνοχή και οι διευρυμένοι δεσμοί με γειτονικές περιοχές προσφέρουν ένα ολοκληρωμένο μοντέλο που μπορεί να εφαρμοστεί και σε άλλες περιοχές.



Καθώς η ανθεκτικότητα αποτελεί μια δυναμική διαδικασία συνεχούς βελτίωσης, απαιτεί συστηματική προσαρμογή σε νέες προκλήσεις και αξιοποίηση των διαθέσιμων πόρων και γνώσεων. Με την εφαρμογή των παρακάτω προτάσεων, η Κορομηλιά μπορεί να ενισχύσει ακόμη περισσότερο την ικανότητά της να διαχειρίζεται κινδύνους και να διαμορφώσει ένα πιο ανθεκτικό μέλλον.

### **Συνεχής Βελτίωση Πληροφοριών και Υποδομών**

- Ετήσια επικαιροποίηση του πίνακα πληροφοριών και του χάρτη GIS, ώστε να παραμένουν ακριβείς και ενημερωμένοι
- Ετήσιος επιτόπιος έλεγχος για την αξιολόγηση της κατάστασης των δεξαμενών νερού, των πυροσβεστικών κρουνών και των αγροτικών δρόμων

### **Συστηματική παρακολούθηση της προόδου υλοποίησης των μέτρων**

- Ενίσχυση της Εκπαίδευσης και Ενημέρωσης
- Διοργάνωση εκπαιδευτικών δράσεων για τη διαχείριση πυρκαγιών, με τη συμμετοχή ειδικών φορέων
- Συνεχής ενημέρωση για αλλαγές στη νομοθεσία και τις υποχρεώσεις των κατοίκων
- Ευαισθητοποίηση της κοινότητας σχετικά με την αξία της πρόληψης

### **Προώθηση της Συλλογικής Δράσης και Συνεργασίας με τα Διπλανά Χωριά**

- Δημιουργία μόνιμης διαδημοτικής ομάδας που θα λειτουργεί ως δίκτυο πρόληψης και άμεσης αντίδρασης σε περιπτώσεις πυρκαγιάς
- Εφόσον δημιουργηθεί ομάδα, διερεύνηση πιστοποίησης από την Πολιτική Προστασία, ώστε να αυξηθεί η αποτελεσματικότητα των δράσεων και να ενισχυθεί η συνεργασία με τις αρμόδιες Αρχές

### **Μόνιμα Κανάλια Επικοινωνίας με τις Αρχές**

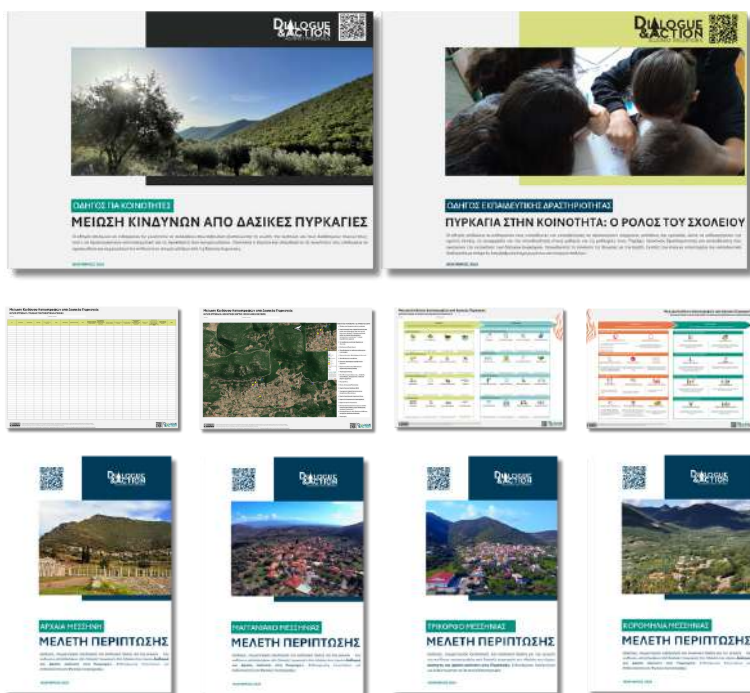
- Δημιουργία τακτικών διαύλων επικοινωνίας με τον Δήμο, την Πυροσβεστική και το Δασαρχείο, για την καλύτερη συνεργασία και την ταχύτερη ανταπόκριση σε περιπτώσεις κινδύνου
- Ορισμός συντονιστών μέσα στην κοινότητα που θα διασφαλίζουν την άμεση και αποτελεσματική επικοινωνία

*Η ολοκλήρωση αυτής της μελέτης δεν θα ήταν δυνατή χωρίς τη θερμή υποστήριξη και την ενεργή συμμετοχή της κοινότητας της Κορομηλιάς. Ευχαριστούμε όλους τους κατοίκους που μοιράστηκαν τις εμπειρίες, τις γνώσεις και τις ανησυχίες τους, συμβάλλοντας καθοριστικά στη διαμόρφωση των ευρημάτων και των προτάσεων. Ιδιαίτερες ευχαριστίες απευθύνονται στον πρόεδρο της κοινότητας της Κορομηλιάς κ. Θεόδωρο Τσερπέ, στον κ. Περικλή Αργυρόπουλο που λειτούργησε ως παρακινητής και συντονιστής, στα μέλη της συντονιστικής επιτροπής και σε όλα τα άτομα που συμμετείχαν στις δράσεις, καταθέτοντας τον χρόνο και την ενέργειά τους για την προστασία και ενίσχυση της κοινότητάς τους. Η δέσμευσή τους αποτελεί παράδειγμα συλλογικής δράσης και συνεργασίας για την αντιμετώπιση κρίσιμων προκλήσεων.*

Η μελέτη είναι μέρος μιας εργαλειοθήκης μείωσης κινδύνων από δασικές πυρκαγιές η οποία περιλαμβάνει έναν οδηγό για κοινότητες, έναν οδηγό για εκπαιδευτές/τριες για την υλοποίηση σχετικού εργαστηρίου, φύλλα εργασίας και τέσσερις μελέτες περίπτωσης, προκειμένου οι κοινότητες να μπορούν να σχεδιάσουν και να εφαρμόσουν λύσεις που ανταποκρίνονται στις δικές τους ανάγκες αλλά και στις δικές τους δυνατότητες.

Η εργαλειοθήκη μείωσης κινδύνων από δασικές πυρκαγιές απευθύνεται σε κοινότητες που επιθυμούν να αναλάβουν δράση για να μειώσουν τον κίνδυνο που αντιμετωπίζουν από τις δασικές πυρκαγιές.

Εστιάζει στην αυτενέργεια και την ανάληψη πρωτοβουλιών από τις ίδιες τις κοινότητες ενώ λαμβάνει υπόψη το γνωσιακό κεφάλαιο, την εμπειρία, τους διαθέσιμους πόρους, καθώς και τη δομή και την σύνθεση των κοινοτήτων.



Η εργαλειοθήκη είναι διαθέσιμη ηλεκτρονικά στο: [dock-sse.org/tool/disaster-risk-reduction](https://dock-sse.org/tool/disaster-risk-reduction)







Το 12μηνο πρόγραμμα Διάλογος και δράση απέναντι στις Δασικές Πυρκαγιές υλοποιήθηκε το διάστημα 01/12/2023 - 01/12/2024 είναι ένα πιλοτικό έργο του ACCTING (AdvanCing behavioural Change Through an INclusive Green deal) που είναι ένα χρηματοδοτούμενο από την ΕΕ έργο (European Union's Horizon 2020, No 101036504) που αναλύει τον αντίκτυπο των πολιτικών της Πράσινης Συμφωνίας (Green Deal) στις ευάλωτες ομάδες και παράγει γνώσεις και καινοτομίες για την προώθηση της αλλαγής συμπεριφοράς σε ατομικό και συλλογικό επίπεδο. Εταίροι του Έργου Διάλογος και δράση απέναντι στις Δασικές Πυρκαγιές είναι:

